

# Le réemploi, mon 1<sup>er</sup> choix !

Prolongez  
la durée de vie  
de vos objets.



ÉCHANGÉ !



CHINÉ !

RÉNOVÉ !



RÉPARÉ !



SECONDE  
MAIN !

DÉTOURNÉ !



À VENDRE !



À DONNER !



# Sommaire



Les Recyparcs > 19 ●

Les Repair Cafés > 18 ●

Le Clic Récup > 18 ●

L'annuaire > 16 ●

Les Intercommunales > 15 ●

Les Ressourceries > 14 ●

**JE CHERCHE**  
LES BONNES  
ADRESSES

**JE  
M'INFORME**

● Le réemploi,  
c'est quoi ? > 4

## Le Réemploi

Je vérifie les labels > 13 ●

J'achète durable > 12 ●

J'achète d'occasion > 11 ●

J'achète collectivement > 11 ●

Je loue, j'emprunte > 10 ●

J'achète moins > 10 ●

SI JE PRÉVOIS  
D' **ACHETER**

**JE  
PROLONGE**  
LA DURÉE DE VIE

● J'entretiens > 6

● Je répare > 7

● Je réutilise > 7

● J'échange > 8

● Je donne > 8

● Je revends > 9

## Le réemploi, mon 1<sup>er</sup> choix !

### Halte au gaspillage !

Aujourd'hui, nous sommes presque 8 milliards à vivre sur la planète.

Chaque jour, pour nous nourrir, nous loger, nous déplacer, travailler ou nous divertir, nous consommons des biens et des ressources qui proviennent de la transformation de matières premières.

Ces ressources, comme l'eau, les minerais, le pétrole, les métaux, le bois... sont précieuses. Et surtout, elles ne sont pas toujours renouvelables ni inépuisables.

En Wallonie, la production annuelle moyenne de déchets par habitant est de plus de 500 kg/an. Près de 70 % de ces déchets sont recyclés mais cela reste insuffisant. Le recyclage est certes un atout mais il n'est pas la solution miracle à lui seul.

**Et si on se mettait en route vers le Zéro Déchet en suivant les « 5R » ?**

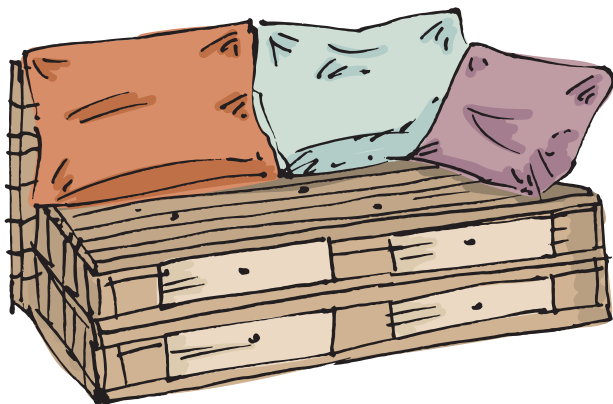


Les Intercommunales de gestion des déchets s'inscrivent dans cette logique et travaillent quotidiennement afin de gérer au mieux la masse de déchets produits par la population.

Dans ce guide, nous nous intéressons plus particulièrement au 3<sup>ème</sup> R. Vous y trouverez des trucs et astuces pour prolonger la vie des objets. Votre portefeuille et, surtout, l'environnement en sortiront gagnants.

# Le réemploi, c'est quoi ?

Le terme réemploi recouvre toutes les possibilités de prolonger la durée de vie d'un objet pour qu'il ne devienne pas un déchet. Réparer, donner, vendre, détourner, chiner, troquer... pour consommer moins et mieux. La créativité, les économies et l'allègement de vos poubelles sont en bonus ! On s'y met ?



## L'ÉCONOMIE CIRCULAIRE

Le réemploi s'inscrit dans une perspective de gestion responsable des déchets et, plus largement, dans une nouvelle approche de l'économie appelée « **économie circulaire** ».

Depuis la révolution industrielle, nos économies reposaient sur un schéma de croissance du type « produire-acheter-consommer-jeter ».

Ce modèle linéaire présupposait que les ressources étaient abondantes, disponibles, faciles d'accès et éliminables à peu de frais. Ce **schéma linéaire** a engendré énormément de **gaspillage de matières premières et de pollution de l'environnement**.

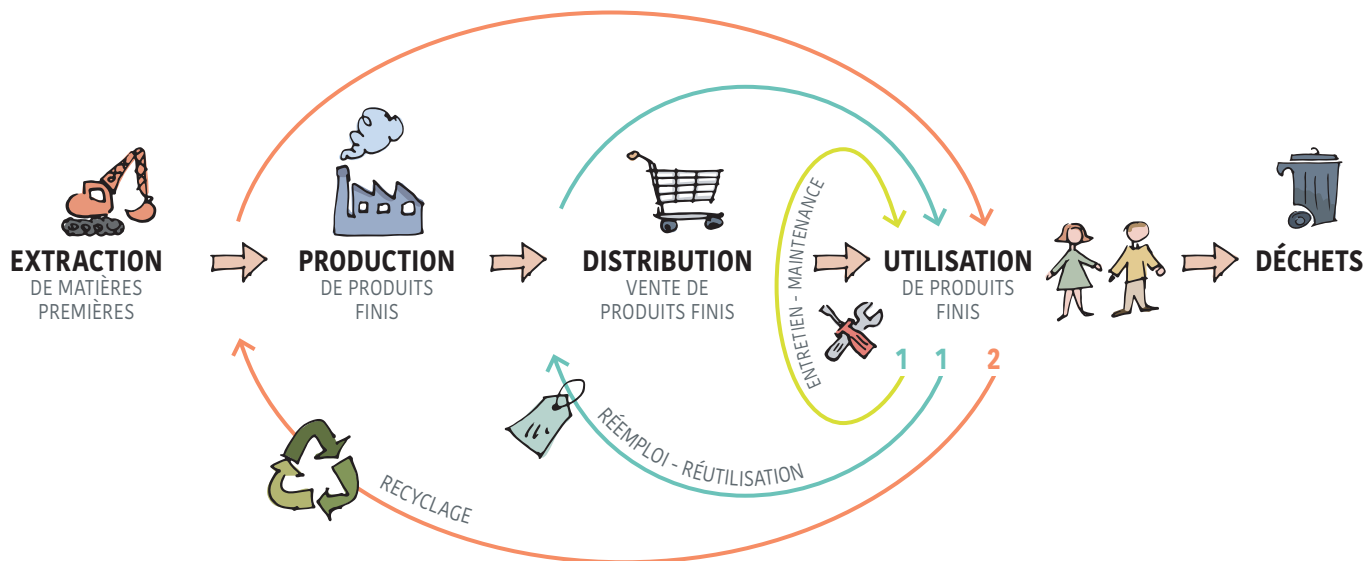
Aujourd'hui, il est nécessaire de faire évoluer ce modèle linéaire vers l'**économie circulaire**, où les ressources sont utilisées de façon efficace, intelligente et durable.

Cette nouvelle approche de l'économie nécessite des changements tout au long de la chaîne : de la conception des produits à leur mise sur le marché et à leur consommation, jusqu'à leur élimination en fin de vie.

La vision du déchet est transformée : les déchets des uns deviennent dorénavant des ressources pour les autres.



## ÉCONOMIE CIRCULAIRE, faites tourner !



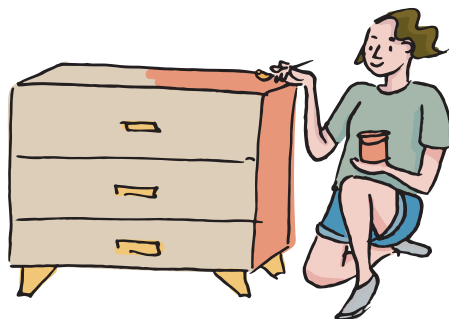
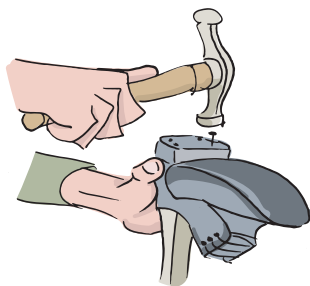
**1** Réutilisation, réparation ou reconditionnement des marchandises, modernisation technologique et commercialisation des produits → **CIRCUITS COURTS**

**2** Recyclage des matériaux → **CIRCUITS MOYENS À LONGS**

# Je prolonge la durée de vie !

Avant de vous débarrasser d'un objet en le jetant et en augmentant ainsi la quantité de déchets, posez-vous quelques questions :

Cet objet est-il réparable ? Puis-je le transformer, le customiser ? Peut-il servir à quelqu'un d'autre ? Possède-t-il toujours une valeur marchande?...



## J'ENTRETIENS

La meilleure façon de prolonger l'espérance de vie d'un objet, c'est d'abord :

- de prendre une bonne garantie ou une extension de garantie pour un matériel sophistiqué.
- de bien respecter les consignes d'utilisation (lire attentivement les notices d'emploi).
- d'en prendre soin quotidiennement.

## ASTUCES

- Videz les filtres de vos machines à laver, séchoirs, lave-vaisselles...
- Nettoyez les outils et surfaces encrassées.
- Protégez les revêtements et les matériaux sensibles : écran de smartphone...
- Retouchez ou raccommodez vos vêtements ou votre linge de maison.
- Cirez vos surfaces : meubles en bois, cuirs de chaussures, vestes en cuir, canapés...
- Aiguissez les lames : tondeuses, couteaux...

## CONSEILS

- Réduisez au minimum l'utilisation de produits chimiques, ils contiennent des substances nuisibles pour la santé et l'environnement.
- Privilégiez les méthodes classiques et intemporelles (ponçage, produits naturels...).
- Consultez notre brochure pour en savoir plus sur les Déchets Spéciaux des Ménages (DSM).





## JE RÉPARE

### Réparez vous-même

Fréquentez les magasins de bricolage, consultez les magazines, livres, sites web et blogs de bricolage qui vous fourniront une mine d'informations utiles pour effectuer vous-même les réparations.

### Faites-vous aider

N'hésitez pas à demander de l'aide à votre entourage, il s'y cache peut-être un génie du bricolage !

### Rendez-vous chez un professionnel

- Pour vos électroménagers, vérifiez si l'appareil est toujours sous garantie. Si ce n'est pas le cas, demandez un ou plusieurs devis pour une réparation auprès de professionnels.
- N'hésitez pas à faire appel aux couturières pour prolonger la vie de vos vêtements, aux cordonniers pour vos sacs et chaussures, menuisiers et autres restaurateurs pour vos meubles.

## ASTUCES

- Rendez-vous dans un Repair Café ! Ces lieux accueillent des bénévoles expérimentés qui partagent leurs compétences de tous types (couture, électronique...) et vous aideront à réparer vos objets autour d'un bon café !
- Formez-vous et faites-en une passion : couture, informatique, menuiserie... de multiples formations existent et vous permettront de développer vos compétences et de les partager ! [www.repairtogether.be](http://www.repairtogether.be) •  @repairtogether



## JE RÉUTILISE, JE DÉTOURNE

Transformez un objet ou un matériau récupéré en faisant preuve de créativité!

Certains objets de la vie quotidienne peuvent ainsi devenir des éléments de décoration uniques, insolites, tendance ou vintage.

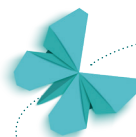
## ASTUCES

- Je transforme un tiroir de commode en bac potager ;
- Je stocke mes aliments (riz, sucre...) ou mes petits objets (vis, boutons, piles...) dans des bocaux en verre ;
- Je transforme un vêtement en déguisement, en tablier de bricolage, en éponge « tawashi » ou en emballage « furoshiki » ;
- Je repeins un ancien porte-manteau ;
- Je remplace une anse de panier cassée par une ancienne ceinture en cuir ;
- Je laisse libre court à mon imagination !



Envie de vous lancer ?

Consultez notre « Kit ZD » qui reprend des fiches pratiques pour redonner vie à vos vieux textiles ou armoires en bois !  
[www.magde.be/actus/kitzd](http://www.magde.be/actus/kitzd)



# Je prolonge la durée de vie !

## J'ÉCHANGE

- En famille, entre amis, voisins ou collègues : échangez ! (vêtements, jeux, matériel, outils...).
- Participez aux bourses d'échange (textiles, objets...) de votre région.
- Connaissez-vous les SEL (Système d'Echange Local) ? Échanger une heure de cuisine ou de bricolage contre un outil de jardin ou une retouche de vêtement, c'est possible !

**Renseignez-vous sur :**

[www.selcoupdepouce.be](http://www.selcoupdepouce.be) •  @Selcoupdepouce

- Sur internet, vous trouverez une multitude de sites spécialisés dans l'échange, la vente, le don, le troc... n'hésitez pas à effectuer des recherches !



## JE DONNE

**Posez-vous la bonne question : ai-je utilisé tel ou tel objet durant l'année écoulée ?**

**Si la réponse est non, demandez-vous si l'occasion n'est pas venue d'exprimer votre générosité !**

Vêtements du petit dernier, appareils électroménagers, outils dont vous n'avez plus l'utilité ou que vous possédez en double exemplaire... c'est fou tout ce que l'on garde " au cas où " !

### ASTUCES

#### À QUI DONNER ?

- Au CPAS de votre Ville ou commune.
- Aux crèches, écoles, mouvements de jeunesse, centres d'accueil, paroisses...
- Aux Ressourceries et autres associations caritatives et entreprises d'économie sociale.
- Aux points de collectes spécifiques comme les conteneurs de textiles (en bon état).
- Sur les réseaux sociaux : de nombreuses pages locales de dons existent.
- Dans les give-box présentes dans certaines communes. Vous pouvez déposer vos objets en bon état dans ces armoires et reprendre un objet si vous le trouvez intéressant !



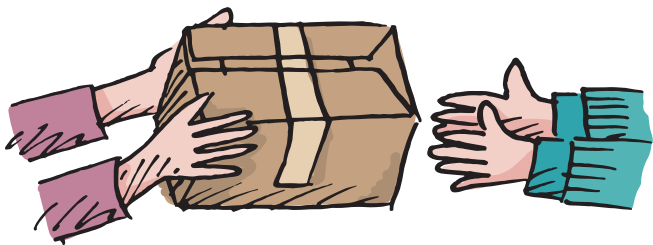


## JE REVENDS

**Vous possédez des objets, du matériel, des outils, des vêtements en bon état dont vous ne servez plus ? Vos étagères regorgent de vêtements que vous ne portez plus ?**

La revente est une excellente solution pour vos finances et pour l'environnement. En effet, ces ventes apportent de petits compléments de revenu et permettent de ne pas produire de déchets.

Pour revendre un objet, une foule de possibilités s'offre à vous.



### De particulier à particulier

- Les brocantes et marchés aux puces de votre région.
- Les petites annonces dans les journaux locaux ou magasins de proximité.
- Les sites internet/applications mobiles spécifiques ou groupes de vente sur les réseaux sociaux... n'hésitez pas à faire des recherches !
- Les bourses de la Ligue des familles pour les vêtements, livres, matériel de puériculture...

### Les dépôts-ventes

Dans les dépôts-ventes, vous apportez les objets (vêtements, meubles, outils...) que vous désirez vendre. Après estimation, les objets d'occasion sont proposés à la vente. Quand la vente est effectuée, une commission est laissée au vendeur. En dehors de ces structures commerciales, d'autres possibilités sont offertes par des associations locales comme la Ligue des familles.

### L'achat-vente

Le magasin « d'achat-vente » vous achète directement vos objets qu'il revendra ensuite librement.

# Si je prévois d'acheter

## J'ACHÈTE MOINS GRÂCE À LA MÉTHODE **BISOU** !

L'idée est d'utiliser cette méthode avant chaque achat pour se souvenir de 5 questions à se poser :

- B** : à quel **Besoin** émotionnel cet achat répond-il ?
- I** : dois-je **l'acheter Immédiatement**, sans prendre le temps de la réflexion ?
- S** : n'ai-je pas déjà un **produit Semblable** ?
- O** : est-ce que l'**Origine du produit** est cohérente avec ma démarche et mes valeurs ?
- U** : ce produit va-t-il m'apporter une **réelle Utilité** ?



## JE LOUE, J'EMPRUNTE

Si j'ai besoin d'un objet spécifique à n'utiliser qu'une seule fois ou alors très rarement, mieux vaut louer que d'encombrer inutilement vos placards.

La location ou l'emprunt sont des alternatives judicieuses pour votre portefeuille et pour l'environnement ! Pour quelques euros à peine, voire gratuitement, vous pouvez profiter d'objets fonctionnels et bien souvent dernier cri.

### Où louer ?

- Dans les ludothèques, bibliothèques, médiathèques, bricothèques...
- De plus en plus de magasins proposent ces services de location : renseignez-vous sur leur site internet !
- Via les services publics tels que la Fédération Wallonie-Bruxelles ([www.cpm.cfwb.be](http://www.cpm.cfwb.be)), les administrations communales...

### À qui emprunter ?

- À une connaissance ou à un voisin : outil de jardinage, de bricolage, de puériculture, appareil à fondue ou à raclette, tenue de ski...
- Via les sites internet dédiés au prêt entre particuliers : Peerby, Usitoo...
- Via les Systèmes d'Échanges Locaux (SEL) : échange de services, d'objets et de savoirs au niveau local.



## J'ACHÈTE COLLECTIVEMENT

### Achats groupés

Petit échafaudage, ponceuse, appareil à fondue, machine à coudre, remorque, tonnelle... autant de matériels qui seront peu utilisés dans une famille.


Plutôt que d'acheter, l'idée est de mutualiser les biens, entre voisins ou entre amis.

Cela permet également d'acheter du matériel parfois un peu plus cher, mais durable et de qualité !

## J'ACHÈTE D'OCCASION

**Les boutiques de seconde main conjuguent souvent qualité et tarifs réduits !** Vêtements, mobilier, articles de loisirs, électroménager, matériel informatique... L'offre en seconde main est de plus en plus vaste.

### Où acheter en seconde main ?

- Les boutiques de seconde main du réseau RESSOURCES, dont les magasins des Ressourceries.  **Plus d'infos en p.14**
- Les magasins d'économie sociale : les Vestiboutiques de la Croix-Rouge, Terre, Oxfam, Les Petits Riens...
- Les brocantes, marchés aux puces et antiquaires qui regorgent de bonnes affaires pour ceux qui aiment chiner.
- Les bourses de la Ligue des familles de votre région (vêtements, jouets).
- Les magasins de dépôt et achat-vente qui proposent un large choix d'objets à des prix intéressants. Certains offrent même des garanties.
- Les sites internet : [www.res-sources.be](http://www.res-sources.be), [www.electrosophie.be](http://www.electrosophie.be), ainsi que tous les sites de vente en ligne pour les particuliers.

# Si je prévois d'acheter



## J'ACHÈTE DURABLE

Si vous achetez du matériel neuf, considérez la durée d'utilisation de celui-ci. Un prix bas n'est pas toujours synonyme d'une bonne affaire, veillez à la qualité des objets que vous achetez. Même s'ils sont un peu plus chers au départ, ils dureront plus longtemps et seront donc plus économiques à long terme.

Pour acheter durable dans le temps :

- Bannissez les « gadgets » attrayants mais bien souvent peu résistants.
- Privilégiez les matières et matériaux durables, solides, réparables et recyclables en fin de vie.
- Vérifiez l'étendue de la garantie offerte et la disponibilité des pièces de rechange, via l'écolabel ([www.ecolabel.be](http://www.ecolabel.be)).
- Renseignez-vous avant d'acheter et consultez les sites de recommandations qui testent une multitude de produits sous tous les angles : consommation, tarif...




## ASTUCE

En matière de réemploi, Internet devient incontournable. Vous n'avez pas d'ordinateur ou de connexion internet ?

Renseignez-vous auprès de votre administration communale. Plusieurs d'entre elles mettent à disposition de leurs citoyens le matériel nécessaire pour « surfer » en toute facilité.

# LES LABELS DU RÉEMPLOI

- RESSOURCES est la fédération des entreprises d'économie sociale actives dans la réduction des déchets par la récupération, la réutilisation et la valorisation des ressources. [www.res-sources.be](http://www.res-sources.be) •  @larecup
- Elle a développé 3 labels de qualité pour le secteur de la réutilisation en Belgique :



**Le label electroREV** assure aux clients la qualité des appareils électroménagers récupérés et valorisés par l'économie sociale. Les réparateurs d'electroREV s'engagent à respecter une série de modes opératoires et de techniques communs. Une garantie d'un an est offerte sur les appareils de type « gros électroménager », proposés au tiers du prix du neuf équivalent.

► [www.electrorev.be](http://www.electrorev.be)



## **Rec'Up. Seconde main, première qualité.**

Le label Rec'Up est la référence pour la seconde main de qualité et au meilleur prix. Rec'Up est un label actuellement décerné à des acteurs de la seconde main, membres de RESSOURCES. Les entreprises labellisées s'engagent à respecter une charte qualité de 120 normes, autant de critères destinés à garantir aux consommateurs des produits et un service impeccables, tout en poursuivant une politique de prix juste et claire.

► [www.rec-up.be](http://www.rec-up.be)



## **Solid'R, + qu'un don.**

La filière textile RESSOURCES a mis en place le label Solid'R qui garantit :

- le respect des 4 principes de l'économie sociale.
- le respect de principes éthiques : une totale transparence sur les objectifs, les bénéficiaires et l'affectation des fonds provenant de l'activité de collecte et de traitement des textiles.
- des objectifs solidaires : création d'emplois, lutte contre l'exclusion et la pauvreté, appui à des projets de développement dans les pays du Sud, exportations respectueuses de l'économie locale.
- un contrôle régulier indépendant certifié par Forum ETHIBEL.

► [www.solid-r.be](http://www.solid-r.be)

# Je cherche **les bonnes adresses**



## LES RESSOURCERIES

Une Ressourcerie® est une entreprise d'économie sociale membre de RESSOURCES qui a pour activité au minimum la collecte préservante et la réutilisation d'objets en fin de vie, dits « encombrants\* ».

- La collecte préservante, en opposition aux collectes destructives en camion presse, permet de collecter les objets sans les abîmer.
- L'entreprise s'engage dans un processus d'amélioration continue, reposant sur 120 normes de qualité validées par un système d'audits croisés. Spécifique au secteur, la labellisation Rec'Up garantit aux clients un service et des produits de qualité.
- L'entreprise propose un service complet : la collecte à domicile sur rendez-vous des objets en fin de vie (y compris les encombrants ménagers), le tri, les éventuels démantèlements et mises en filière de recyclage, la vente des objets potentiellement réutilisables ainsi que la sensibilisation du citoyen à la réduction des déchets.



\* La notion « d'encombrants » et les types d'objets collectés peuvent varier d'un service à l'autre, renseignez-vous sur les sites des acteurs concernés.





## LES INTERCOMMUNALES

**En collaboration avec des ressourceries ou d'autres acteurs sociaux (associations, CPAS, etc.), les Intercommunales de gestion des déchets organisent également des services de collecte en vue du réemploi.**

Les modalités et intervenants varient en fonction de la zone où vous habitez, contactez votre Intercommunale pour plus d'informations.

### **BEP-Environnement**

Collectes à domicile sur appel par la Ressourcerie Namuroise (081 260 400).

### **Hygea**

Conteneur spécifique de la Recyclerie, mis à votre disposition dans les recyparcs de Cuesmes, Obourg, Dour et Frameries.

### **IDELUX Environnement**

Collectes à domicile sur inscription d'encombrants réutilisables et non réutilisables (063 231 987).

### **inBW**

Collectes à domicile sur inscription d'encombrants non réutilisables (0800 49 057, sauf pour Braine-le-Comte, Mont-Saint-Guibert et de Ramillies).

### **Intradel**

Collectes à domicile sur appel par la Ressourcerie du Pays de Liège pour les communes affiliées (liste des communes et modalités pratiques : [www.ressourcerieliege.be/collecte](http://www.ressourcerieliege.be/collecte), au 04 220 20 00 ou auprès de votre administration communale).

### **Ipalle**

- Conteneur spécifique aux biens réutilisables mis à votre disposition dans certains recyparcs (plus d'informations sur [www.ipalle.be](http://www.ipalle.be)).
- Collectes à domicile sur appel en Wallonie Picarde par La Poudrière (069 774 344) ou Le Carré ([www.recasbl.be](http://www.recasbl.be)).
- Collectes à domicile sur appel dans le Sud-Hainaut par le Relais de la Haute Sambre (071 597 956) ou la Maison des Services Facilités de Momignies (060 347 359).

### **Tibi**

Collectes à domicile sur appel par la Ressourcerie du Val de Sambre pour les communes affiliées (liste des communes et modalités pratiques : 071 475 757 ou [www.revalsambre.be](http://www.revalsambre.be)).

# Je cherche les bonnes adresses

## La Wallonie compte 8 ressourceries :

### • La Ressourcerie Namuroise

[www.laressourcerie.be](http://www.laressourcerie.be) • 081 26 04 00

- 1 Place Verte 31, 5620 Florennes
- 2 Chaussée de Waterloo 484, 5000 Namur
- 3 Boulevard d'Herbatte 8a, 5000 Namur
- 4 Rue du Pont 8, 5300 Andenne
- 5 Rue du Commerce 52, 5590 Ciney

### • La Ressourcerie du Pays de Liège

[www.ressourcerieliege.be](http://www.ressourcerieliege.be) • 04 220 20 00

- 6 Quai St Léonard 79, 4000 Liège
- 7 Chaussée verte 25/3, 4460 Grâce-Hollogne

### • Restor

[www.restor.be](http://www.restor.be) • 02 355 07 49

- 8 Rue de Glabais 14, 1470 Genappe
- 9 Rue de l'atelier 21, 1480 Tubize

### • Le Carré

[www.recasbl.be](http://www.recasbl.be)

- 10 Pl. Alphonse et Antoine Motte 45, 7700 Mouscron • 056 84 74 84
- 11 Boulevard Eisenhower 61, 7500 Tournai • 069 44 57 71
- 12 Avenue des Prairies 1, 7860 Lessines • 068 64 67 15
- 13 Square Les Locomotives 6, 7800 Ath • 068 64 67 15

### • La Ressourcerie du Val de Sambre

[www.revalsambre.be](http://www.revalsambre.be) • 071 47 57 57

- 14 Rue du Déversoir, 6010 Charleroi

### • La Fol'Fouille de l'Églantier

[www.leglantier.be](http://www.leglantier.be) • 02 385 24 35

- 15 Rue Jean Volders 218, 1420 Braine-l'Alleud

### • Rcycl

[www.rcycl.be](http://www.rcycl.be) • 087 55 48 78

- 16 Rue du Textile 21, 4700 Eupen

### • La Ressourcerie Famenne Ardenne et Gaume

[www.ressourcerie-fag.be](http://www.ressourcerie-fag.be) • 0800 118 78

- 17 Chaussée de Recogne, 6840 Neufchâteau

## Autres acteurs de l'économie sociale :

### 1 La Poudrière

Rue Neuve Chaussée 80-82, 7600 Péruwelz  
[www.lapoudriere.be](http://www.lapoudriere.be) • 069 77 43 44

### 2 Le Relais de la Haute Sambre

Rue de la Font Pépin 12, 6540 Lobbes  
[recyclables@rhs.be](mailto:recyclables@rhs.be) • 071 59 79 56

### 3 La Maison des Services

Rue Mandenne 1, 6590 Momignies  
[facebook.com/lamaisondesservicesgroupe/](https://facebook.com/lamaisondesservicesgroupe/)  
060 34 73 59

### 4 DABEI asbl

Alter Wiesenbacherweg 6, 4780 Saint-Vith  
[www.dabei.be](http://www.dabei.be) • 080 68 50 35

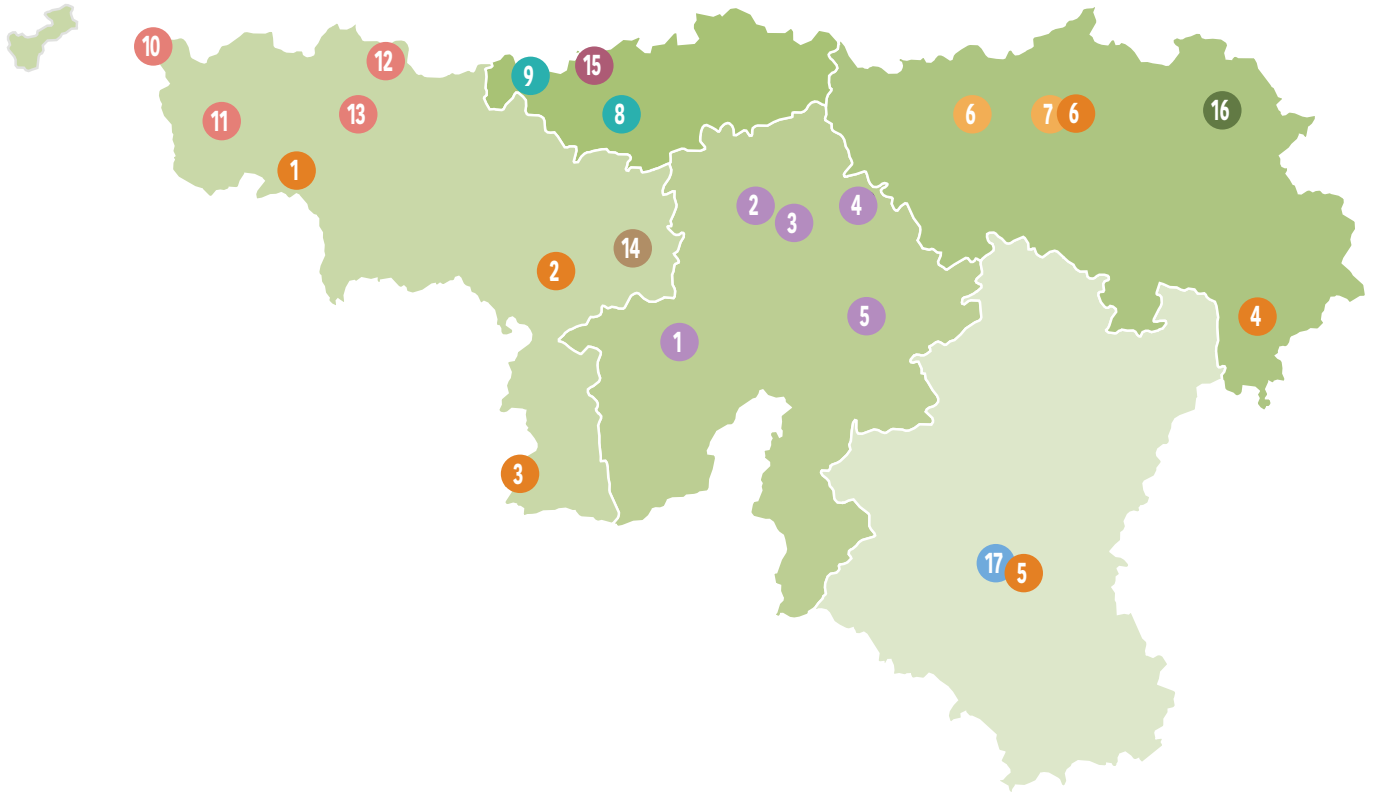
### 5 Terre Factory Shopping

(magasin de seconde main attaché à la Ressourcerie Famenne)  
Chaussée de Recogne, 6840 Neufchâteau

### 6 ElectroSOFIE

(service dépannage électroménagers)  
Chaussée verte 25/3, 4460 Grâce-Hollogne  
[www.electrosocie.be](http://www.electrosocie.be) • 04 222 41 11





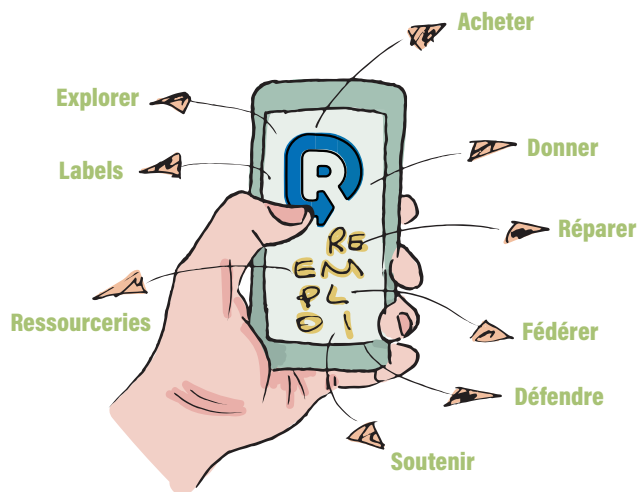
# Je cherche les bonnes adresses

## LE CLIC RÉCUP

Acheter en seconde main, donner des objets où même les faire réparer à travers des entreprises à vocation sociale, c'est aussi simple qu'un clic.

Rendez-vous sur le site de RESSOURCES pour trouver les bonnes adresses : [www.res-sources.be](http://www.res-sources.be)

Outre les Ressourceries, RESSOURCES fédère aussi d'autres structures à vocation sociale actives dans le réemploi au sens large.



## REPAIR CAFÉS

**Vous avez des objets abîmés ou en panne ? Avant de jeter, pensez aussi à réparer tout en bénéficiant d'un moment convivial.**

Les Repair Cafés sont des ateliers organisés pour apprendre à réparer ensemble vos objets défectueux au lieu de les jeter. Ils sont aussi l'occasion de se rencontrer entre voisins et d'y partager savoirs et expériences. L'objectif ? De la co-réparation entre citoyens et de nouvelles habitudes pour lutter contre le gaspillage.

Avec 171 Repair Cafés en Wallonie et à Bruxelles, il y en a probablement un près de chez vous. Pour le trouver, surfez sur : [repairtogether.be/repair-cafes/](http://repairtogether.be/repair-cafes/)

Repairtogether, l'association qui représente le réseau des Repair Cafés, vous propose aussi des services en ligne via Repair Café Visio et Repair Connects.

Vous trouverez aussi auprès de Repair Together toutes les infos et le soutien nécessaire pour devenir réparateur ou bénévole dans un Repair Café existant ou encore pour en créer un dans votre commune.

Cerise sur le gâteau ? Les Repair Cafés viennent à votre rencontre grâce au Repair Café Mobile, un atelier de réparation d'objets, collaboratif et itinérant. C'est la version mobile des Repair Cafés qui se déplace en Wallonie et à Bruxelles. Sa mission : vous faire vivre l'expérience de la co-réparation.

## LES RECYPARCS

### Les collectes en vue du réemploi

Les Intercommunales organisent également des collectes annuelles de biens réutilisables qui sont ensuite redistribués à travers des acteurs et associations locales, à vocation sociale.

- Collecte de vélos : le 4<sup>ème</sup> samedi d'avril.
- Collecte de jouets : le 3<sup>ème</sup> samedi d'octobre.

### Les collectes en vue du recyclage

Si vous n'avez pas trouvé une solution de réemploi pour les objets dont vous souhaitez vous débarrasser, les recyparcs accueillent une vingtaine de flux de déchets et permettent leur tri en vue de les recycler, de les valoriser ou de les éliminer dans le respect des exigences environnementales.

### Quelques consignes :

- Je trie bien mes déchets avant d'arriver, je gagne ainsi du temps.
- Je me renseigne auprès de mon Intercommunale sur les quantités maximales de déchets que je peux apporter par jour au recyparc.
- Si j'utilise une remorque, je prends soin de placer un filet ou une bâche sur mes déchets afin d'éviter de les semer en chemin.
- Je présente ma carte d'identité ou ma carte d'accès en fonction des obligations de ma zone intercommunale.
- Sur place, je roule au pas et je reste courtois.

Attention, la récupération sur les Recyparcs est interdite, notam-

ment pour des raisons de sécurité, sauf dans certains Recyparcs qui participent à des projets pilote d'espace « donneries ». Renseignez-vous auprès de votre Intercommunale.

## POUR PLUS D'INFOS : MAGDÉ, LE MAGAZINE ANTI-GASPI ET ANTI-DÉCHET

Créé et géré par les 7 Intercommunales Wallonnes, le Magdé regorgent de bons plans et astuces « Zéro Déchet ». Abonnez-vous à sa Newsletter pour ne pas en perdre une miette.

En matière de réemploi, vous retrouvez plus d'infos et des bonnes adresses sur [www.magde.be/actus/le-reemploi-cest-tout-moi](http://www.magde.be/actus/le-reemploi-cest-tout-moi) et sur Facebook : @leMAGDE



## IPALLE

Intercommunale de gestion  
de l'environnement  
069 84 59 88  
compost@ipalle.be  
[www.ipalle.be](http://www.ipalle.be)

## in BW

Votre partenaire  
économique et  
environnemental en  
Brabant wallon  
067 21 71 11  
direction@inbw.be  
[www.inbw.be](http://www.inbw.be)

## INTRADEL

Intercommunale de  
traitement des déchets en  
région liégeoise  
04 240 74 74  
info@intradel.be  
[www.intradel.be](http://www.intradel.be)

## HYGEA

Intercommunale de gestion  
environnementale  
065 87 90 90  
hygea@hygea.be  
[www.hygea.be](http://www.hygea.be)

## Tibi

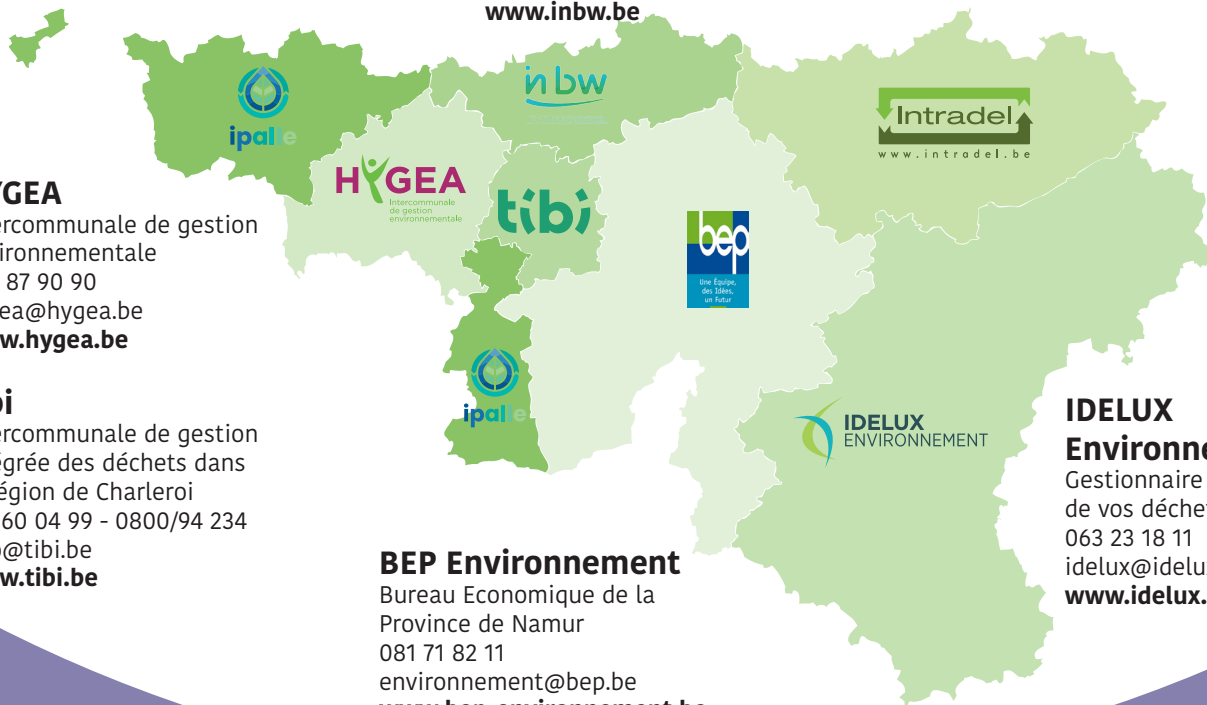
Intercommunale de gestion  
intégrée des déchets dans  
la région de Charleroi  
071 60 04 99 - 0800/94 234  
info@tibi.be  
[www.tibi.be](http://www.tibi.be)

## BEP Environnement

Bureau Economique de la  
Province de Namur  
081 71 82 11  
environnement@bep.be  
[www.bep-environnement.be](http://www.bep-environnement.be)

## IDELUX Environnement

Gestionnaire  
de vos déchets  
063 23 18 11  
idelux@idelux.be  
[www.idelux.be](http://www.idelux.be)



# Le réemploi, mon 1<sup>er</sup> choix

## Halte au gaspillage !

Ce petit guide du réemploi vous invite à réfléchir aux alternatives  
avant de jeter un objet dont vous n'avez plus d'utilité.

**mag**

Magazine antigaspi et antidéchets | [www.magde.be](http://www.magde.be)

